



# MONITORING ZAWODÓW DEFICYTOWYCH I NADWYŻKOWYCH W POWIECIE MIASTO PŁOCK RAPORT II/P/2013

Miejski Urząd Pracy w Płocku  
Stanowisko ds. statystyk i analiz

Płock, marzec 2014 r.



## Spis treści:

<b>Wstęp</b>	str. 3
<b>Rozdział I</b> Analiza bezrobocia według zawodów (grup zawodów) na terenie miasta Płocka w 2013 r.	str. 4
<b>Rozdział II</b> Analiza ofert pracy według zawodów (grup zawodów) na terenie miasta Płocka w 2013 r.	str. 8
<b>Rozdział III</b> Analiza zawodów deficytowych i nadwyżkowych	str. 11
<b>Podsumowanie</b>	str. 20
<b>Spis tabel</b>	str. 23
<b>Spis wykresów</b>	str. 23

**Przy wykorzystaniu danych z niniejszego raportu prosimy o podanie źródła**



## Wstęp

Systematyczna analiza lokalnego rynku pracy w zakresie zachodzących tam zmian w popycie [na pracę] i podaży [zasobów pracy] jest istotnym narzędziem pozwalającym na formułowanie wniosków i krótkoterminowych prognoz ułatwiających m.in. opracowywanie i wdrażanie programów aktywizacji osób bezrobotnych i programów kształcenia. Do sporządzania takowych analiz zobowiązuje samorząd powiatu art. 9 ust. 1 pkt. 9 ustawy z dnia 20 kwietnia 2004 r. o promocji zatrudnienia i instytucjach rynku pracy (tj. Dz. U. z 2013 r. poz. 674 ze zm.), który nakłada m.in. obowiązek prowadzenia monitoringu zawodów deficytowych i nadwyżkowych.

Wyniki badania, publikowane dwukrotnie w ciągu roku, adresowane są w szczególności do organów decyzyjnych, publicznych służb zatrudnienia, instytucji szkoleniowych, szkół oraz wszystkich tych, którym sytuacja na lokalnym rynku pracy nie jest obojętna. Należy przy tym pamiętać, że monitoring jakkolwiek pomocny, skupia jedynie uwagę na skromnym wycinku lokalnego rynku pracy. Formułowane na podstawie raportu wnioski mogą być zatem obciążone marginesem błędu. Stąd też nie może być on jedynym źródłem wiedzy i podstawą decydowania o kierunkach kształcenia czy szkolenia przyszłych kadr pracowniczych. Dopiero dogłębna analiza i wieloletnia obserwacja procesów zachodzących w gospodarce oraz strukturze kwalifikacyjno-zawodowej może przynieść wymierne efekty.

Poniższy raport został przygotowany według wytycznych Ministerstwa Pracy i Polityki Społecznej i zawiera m.in. ranking 30 zawodów deficytowych (i 30 nadwyżkowych) na poziomie sześciocyfrowego kodu zawodu oraz inne dane statystyczne zgromadzone przez Miejski Urząd Pracy w Płocku (z załącznika nr 2 do sprawozdania MPiPS-01 *Bezrobotni według rodzaju działalności ostatniego miejsca pracy, poszukujący pracy oraz wolne miejsca pracy i miejsca aktywizacji zawodowej* oraz załącznika nr 3 do sprawozdania MPiPS-01 *Bezrobotni oraz wolne miejsca pracy i miejsca aktywizacji zawodowej według zawodów i specjalności*).

W raporcie uwzględniono metodologię badań według zaleceń ministerialnych, definicje zawodu deficytowego i nadwyżkowego oraz definicje wskaźników intensywności deficytu (nadwyżki).

Tablice wynikowe wykorzystane w niniejszej analizie dostępne są w Internecie na stronie <http://mz.praca.gov.pl> w zakładce „Raporty okresowe”.

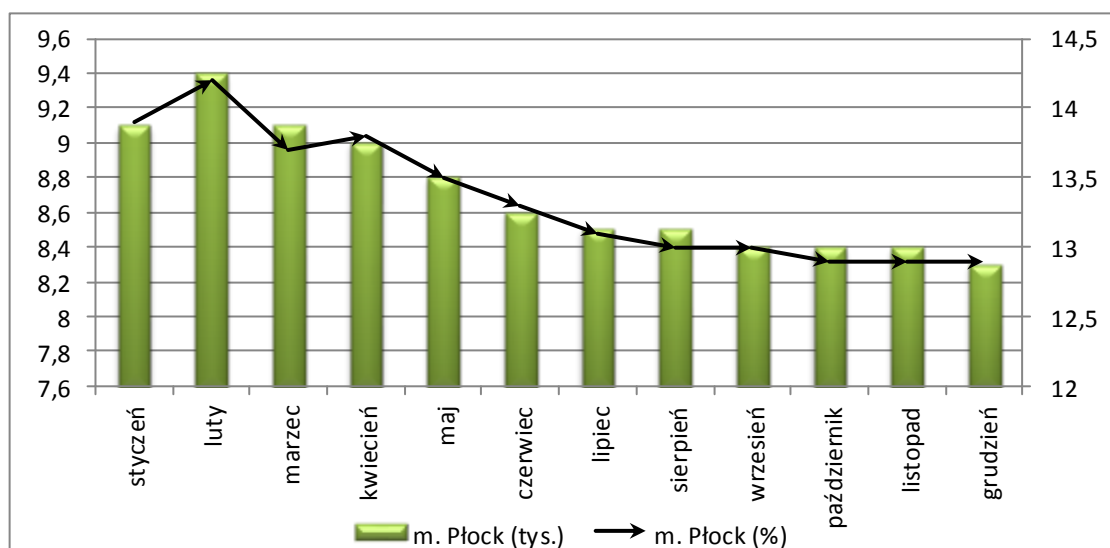
## I. Analiza bezrobocia według zawodów (grup zawodów) na terenie miasta Płocka w 2013 r.

Według stanu na koniec grudnia 2013 r. w rejestrach Miejskiego Urzędu Pracy figurowało 8.338 osób, w tym 4.391 bezrobotnych kobiet. W stosunku do analogicznego okresu 2012 r. ogólna liczba bezrobotnych wzrosła o 80 osób, tj. o 1%, a liczba bezrobotnych kobiet spadła o 48 osób, tj. 1,1%.

Z kolei w ciągu całego 2013 r. zarejestrowały się łącznie 10.502 osoby bezrobotne, z czego 42,7% stanowiły kobiety (4.484 os.). W 2012 r. napływ był jednocześnie mniejszy o 271 osób (w ogóle bezrobotnych) i większy o 81 osób (wśród kobiet).

W grudniu stopa bezrobocia w mieście kształtowała się na poziomie 12,9%. W tym samym okresie stopa bezrobocia w województwie wyniosła 11,0%, a w kraju – 13,4%<sup>1</sup>.

**Wykres 1. Liczba bezrobotnych zarejestrowanych w MUP i stopa bezrobocia w mieście Płocku w 2013 r.**



Źródło: Opracowanie własne na podstawie danych z GUS

Powyższy wykres wskazuje na to, iż rynek pracy w Płocku, podobnie jak ten ogólnokrajowy, cechuje duża sezonowość, przejawiająca się wzrostem bezrobocia rejestrowanego w miesiącach rozpoczynających rok (styczeń/luty/marzec) oraz spadkiem liczby zarejestrowanych (rejestrujących się) w miesiącach wiosennych i letnich. Zjawisko to wiąże się ze zwiększonym napływem do bezrobocia osób, którym w końcu roku wygasają umowy o pracę (przy jednoczesnym spadku liczby wyłączeń z ewidencji) oraz ze zwiększonym popytem na pracowników, np. w branży budowlanej czy turystycznej,

<sup>1</sup> Wskaźnik może ulec zmianie.



w sezonie. Ciekawe, że inaczej niż w latach 2011-2012, ale analogicznie do lat 2008-2010, liczba bezrobotnych zarejestrowanych w Płocku zmniejszyła się również w grudniu.

Zdecydowaną większość – 84,8% - ogółu bezrobotnych zarejestrowanych w końcu roku stanowiły osoby poprzednio pracujące (7.067 os.), z czego 18,2% w kategorii (sekcji) **Handel hurtowy i detaliczny; naprawa pojazdów samochodowych, włączając motocykle**, 13,4% - w sekcji **Przetwórstwo przemysłowe**; 11,2% - w sekcji **Budownictwo** oraz 8,3% - w kategorii **Pozostała działalność usługowa**.

Natomiast w ciągu całego 2013 r. największy napływ do bezrobocia osób poprzednio pracujących zanotowano w sekcjach: **Handel hurtowy i detaliczny; naprawa pojazdów samochodowych, włączając motocykle** (15,4%), **Przetwórstwo przemysłowe** (13,0%), **Budownictwo** (11,9%), **Pozostała działalność usługowa** (7,8%) oraz **Działalność w zakresie usług administrowania i działalność wspierająca** (7,2%).

Zdecydowaną większość – 81,1% - bezrobotnych zarejestrowanych w końcu 2013 r. stanowiły osoby posiadające zawód wyuczony (6.761 os.), pozostałe 18,9% (tj. 1.577 os.) - osoby bez zawodu. Liczba kobiet wynosiła odpowiednio 3.567 i 824 osoby. Warto odnotować, że w obu grupach bezrobotnych – zarówno z zawodem, jak i bez zawodu – kobiety stanowiły większość (odpowiednio 52,8% i 52,3%).

Najwięcej osób z wyuczonym zawodem (37%) zarejestrowanych było jako:

⇒ 522301 SPRZEDAWCA*	677 os.
⇒ 331403 TECHNIK EKONOMISTA*	233 os.
⇒ 722204 ŚLUSARZ*	158 os.
⇒ 711202 MURARZ*	147 os.
⇒ 931301 ROBOTNIK BUDOWLANY	131 os.
⇒ 932911 ROBOTNIK POMOCNICZY W PRZEMYŚLE PRZETWÓRCZYM	129 os.
⇒ 311204 TECHNIK BUDOWNICTWA*	125 os.
⇒ 411004 TECHNIK PRAC BIUROWYCH*	117 os.
⇒ 911207 SPRZĄTACZKA BIUROWA	115 os.
⇒ 512001 KUCHARZ*	112 os.
⇒ 263102 EKONOMISTA	99 os.
⇒ 514101 FRYZJER*	98 os.
⇒ 432103 MAGAZYNIER	96 os.
⇒ 753105 KRAWIEC*	93 os.
⇒ 731802 DZIEWIARZ	91 os.
⇒ 753303 SZWACZKA	91 os.

Powyższe zawody od lat znajdują się w czołówce profesji, w których najczęściej rejestrują się bezrobotni.



Natomiast jeśli wziąć pod uwagę napływ bezrobotnych posiadających określone kwalifikacje, to najczęściej rejestrowali się oni w zawodach:

⇒ 522301 SPRZEDAWCA*	658 os.
⇒ 722204 ŚLUSARZ*	253 os.
⇒ 331403 TECHNIK EKONOMISTA*	205 os.
⇒ 711202 MURARZ*	203 os.
⇒ 263102 EKONOMISTA	173 os.
⇒ 931301 ROBOTNIK BUDOWLANY	172 os.
⇒ 721404 MONTER KONSTRUKCJI STALOWYCH	168 os.
⇒ 311204 TECHNIK BUDOWNICTWA*	159 os.
⇒ 432103 MAGAZYNIER	143 os.
⇒ 932911 ROBOTNIK POMOCNICZY W PRZEMYSŁE PRZETWÓRCZYM	127 os.
⇒ 411004 TECHNIK PRACY BIUROWYCH*	120 os.
⇒ 512001 KUCHARZ*	112 os.

Tutaj też, podobnie jak w poprzednim zestawieniu, widać zbieżność z analogicznymi okresami lat ubiegłych.

Spośród 379 osób do 12 miesięcy od dnia ukończenia nauki (dalej „absolwenci”), zarejestrowanych w końcu 2013 r. ponad 35% to osoby bez konkretnego zawodu (w końcu 2012 r. odsetek ten wynosił ponad 39%).

Wśród bezrobotnych absolwentów z wyuczonym zawodem dominowali:

⇒ 522301 SPRZEDAWCA*	21 os.
⇒ 263102 EKONOMISTA	11 os.
⇒ 514101 FRYZJER*	10 os.
⇒ 512002 KUCHARZ MAŁEJ GASTRONOMII*	7 os.
⇒ 242217 SPECJALISTA ADMINISTRACJI PUBLICZNEJ	6 os.
⇒ 411004 TECHNIK PRACY BIUROWYCH*	6 os.
⇒ 422402 TECHNIK HOTELARSTWA*	6 os.

Z kolei najwyższy udział w napływie absolwentów w ciągu minionego roku mieli:

⇒ SPRZEDAWCY	8,2% ogółu rejestrujących się absolwentów z wyuczonym zawodem
⇒ EKONOMIŚCI	6,7% ogółu rejestrujących się absolwentów z wyuczonym zawodem
⇒ NAUCZYCIELE NAUCZANIA POCZĄTKOWEGO	3,2% ogółu rejestrujących się absolwentów z wyuczonym zawodem
⇒ SPECJALIŚCI ADMINISTRACJI PUBLICZNEJ	2,5% ogółu rejestrujących się absolwentów z wyuczonym zawodem



Długotrwale bezrobotni, tj. osoby pozostające w rejestrze Miejskiego Urzędu Pracy w Płocku łącznie przez okres ponad 12 miesięcy<sup>2</sup>, poprzednio pracujący, stanowili ponad 41% ogółu zarejestrowanych, poprzednio pracujących, w końcu roku (kobiety odpowiednio 48% ogółu zarejestrowanych, poprzednio pracujących, kobiet).

Długotrwale bezrobotni najczęściej posiadali kwalifikacje w zawodach:

⇒ 522301 SPRZEDAWCA*	327 os.
⇒ 331403 TECHNIK EKONOMISTA*	114 os.
⇒ 911207 SPRZĄTACZKA BIUROWA	66 os.
⇒ 411004 TECHNIK PRAC BIUROWYCH*	58 os.
⇒ 932911 ROBOTNIK POMOCNICZY W PRZEMYSŁE PRZETWÓRCZYM	53 os.
⇒ 931301 ROBOTNIK BUDOWLANY	49 os.
⇒ 711202 MURARZ*	48 os.
⇒ 512001 KUCHARZ*	47 os.
⇒ 753303 SZWACZKA	47 os.
⇒ 311204 TECHNIK BUDOWNICTWA*	45 os.
⇒ 731802 DZIEWIARZ	45 os.
⇒ 722204 ŚLUSARZ*	44 os.
⇒ 514101 FRYZJER*	37 os.
⇒ 753105 KRAWIEC*	36 os.
⇒ 515303 ROBOTNIK GOSPODARCZY	32 os.
⇒ 713102 MALARZ BUDOWLANY	32 os.
⇒ 432103 MAGAZYNIER	31 os.
⇒ 334306 TECHNIK ADMINISTRACJI*	30 os.

Jeśliby wziąć pod uwagę wskaźniki ilościowe, to z rankingu zawodów generujących długotrwałe bezrobocie w mieście Płocku w 2013 r. (tab. T-II/P-8) według grup 4-cyfrowych dowiemy się, że wskaźnik długotrwałego bezrobocia równy 1 (długotrwale bezrobotni byli wszyscy z danej grupy bezrobotnych) uzyskało 28 z 322 grup zawodów (8,7%); wskaźnik 0,5000 i więcej – 68 grup (21,1%), a pozostałe 70,2% (226 grup) uzyskało wskaźnik mniejszy niż 0,5000, z tym, że dla 86 grup wskaźnik długotrwałego bezrobocia osiągnął 0,0000, tzn. w tych grupach długotrwale bezrobotni nie występowali w ogóle.

Niemniej, nie należy zapominać także o jakościowym aspekcie problemu długotrwałego pozostawania bez pracy, a ten jest znacznie trudniej zobrazować, jako że trudno jest wskazać jego jednoznaczne przyczyny.

<sup>2</sup> W okresie ostatnich 2 lat z wyłączeniem okresów odbywania stażu i przygotowania zawodowego dorosłych (zgodnie z definicją ustawową)



## II. Analiza ofert pracy według zawodów (grup zawodów) na terenie miasta Płocka w 2013 r.

W okresie sprawozdawczym do Miejskiego Urzędu Pracy w Płocku zgłoszono łącznie 3.007 ofert pracy, tj. o 853 oferty więcej niż w analogicznym okresie 2012 r., ale o 2.021 ofert mniej niż w 2011 r.

Do najczęściej zgłaszanych należały oferty pracy w zawodach:

	Oferty zgłoszone w 2013 r.
⇒ 721206 SPAWACZ METODĄ TIG	174
⇒ 522301 SPRZEDAWCA*	153
⇒ 515303 ROBOTNIK GOSPODARCZY	131
⇒ 721290 POZOSTALI SPAWACZE I POKREWNI	126
⇒ 411004 TECHNIK PRAC BIUROWYCH*	109
⇒ 721404 MONTER KONSTRUKCJI STAŁOWYCH	89
⇒ 721204 SPAWACZ METODĄ MAG	84
⇒ 751105 RZEŹNIK-WĘDLINIARZ*	82
⇒ 911207 SPRZĄTACZKA BIUROWA	75
⇒ 931301 ROBOTNIK BUDOWLANY	64
⇒ 711404 ZBROJARZ	54
⇒ 411090 POZOSTALI PRACOWNICY OBSŁUGI BIUROWEJ	50
⇒ 524902 DORADCA KLIENTA	48
⇒ 811104 OPERATOR KOPARKI	40
⇒ 932911 ROBOTNIK POMOCNICZY W PRZEMYSŁE PRZETWÓRCZYM	40
⇒ 712607 MONTER RUROCIĄGÓW PRZEMYSŁOWYCH	37
⇒ 941201 POMOC KUCHENNA	36
⇒ 711202 MURARZ*	34
⇒ 712403 MONTER IZOLACJI PRZEMYSŁOWYCH*	33
⇒ 512001 KUCHARZ*	31
⇒ 753303 SZWACZKA	31
⇒ 334306 TECHNIK ADMINISTRACJI*	30
⇒ 441202 KURIER	30
⇒ 741103 ELEKTRYK*	30
⇒ 932990 POZOSTALI PRACOWNICY PRZY PRACACH PROSTYCH W PRZEMYSŁE	30

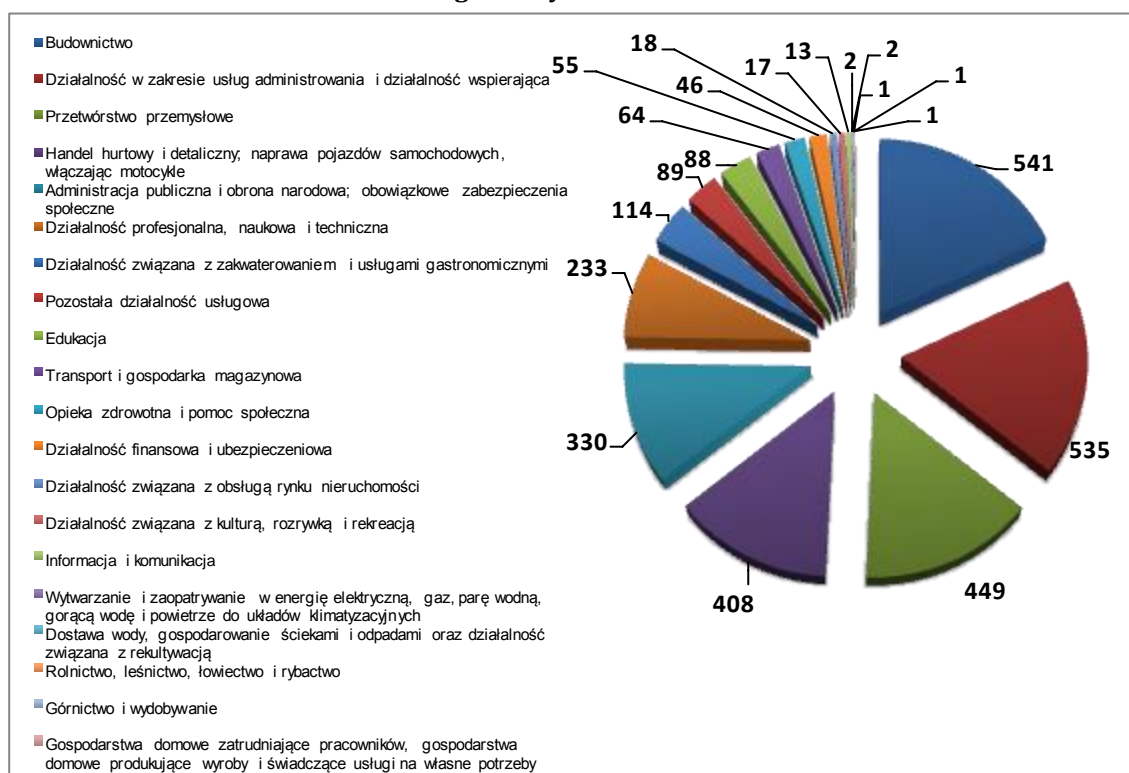
Powyższe oferty to ponad 54% wszystkich wolnych miejsc pracy i miejsc aktywizacji zawodowej zgłoszonych w okresie sprawozdawczym, przy czym omawiane są tu jedynie te oferty pracy, które trafiły do bazy Miejskiego Urzędu Pracy, a nie wszystkie funkcjonujące na rynku. Jednocześnie należy pamiętać, że na ilość zgłoszonych ofert pracy mają wpływ różne czynniki m.in. pośrednictwo otwarte, duża fluktuacja pracowników w danym zawodzie (np. sprzedawcy), wreszcie to, czy są to oferty pracy subsydiowanej, czy nie. Wielu pracodawców w ogóle nie zgłasza ofert do urzędów, poszukując pracowników innymi metodami (np. poprzez ogłoszenia w prasie lokalnej, Internecie, itp.). Wszystko to,



w praktyce, zaciera nieco faktyczną liczbę wolnych miejsc pracy funkcjonujących na rynku na danym obszarze.

Analiza ofert pracy zgłoszonych w 2013 r. uwidacznia, że najwięcej zgłoszono ich w sekcji **Budownictwo** (18%), najmniej – w sekcjach **Rolnictwo, leśnictwo, łowiectwo i rybactwo, Górnictwo i wydobywanie** oraz **Gospodarstwa domowe zatrudniające pracowników; gospodarstwa domowe produkujące wyroby i świadczące usługi na własne potrzeby** (0,03% ogółu zgłoszonych ofert). Żadne oferty nie wpłynęły w sekcji **Organizacje i zespoły eksterytorialne**.

**Wykres 2. Liczba wolnych miejsc pracy i miejsc aktywizacji zawodowej zgłoszonych w 2013 r.**



Źródło: Opracowanie własne na podstawie sprawozdania MPiPS-01 zał. nr 2  
Bezrobotni według rodzaju działalności ostatniego miejsca pracy,  
poszukujący pracy oraz wolne miejsca pracy i miejsca aktywizacji zawodowej.

Z rankingu zawodów zgłoszonych w ofertach pracy ze względu na wskaźnik szansy uzyskania oferty (tab. T-II/P-11) wynika, że na 340 występujących na terenie miasta Płocka w 2013 r. elementarnych grup zawodów (kod 4-cyfrowy) tylko 2 uzyskały wskaźnik maksymalny (MAX). Były to: **2162** Architekci krajobrazu, oraz **2611** Adwokaci, radcy prawni i prokuratorzy. Dalej znalazły się grupy:



**Tabela 1. Wybrane grupy zawodów (wg kodu 4-cyfrowego)  
o najwyższym wskaźniku szansy uzyskania oferty pracy (W)  
uszeregowane od najwyższego do najniższego wskaźnika**

Kod grupy	Nazwa grupy zawodów	Wskaźnik (W)*
1431	Kierownicy do spraw sportu, rekreacji i kultury	4,0000
1412	Kierownicy w gastronomii	4,0000
3356	Funkcjonariusze służby więziennej	3,3332
1420	Kierownicy w handlu detalicznym i hurtowym	1,4444
7113	Robotnicy obróbki kamienia	1,1111
3333	Pośrednicy pracy i zatrudnienia	1,0000
8111	Górnicy podziemnej i odkrywkowej eksploatacji złóż i pokrewni	0,7936
5312	Asystenci nauczycieli	0,6664
2164	Urbaniści i inżynierowie ruchu drogowego	0,6664
4413	Kodowacze, korektorzy i pokrewni	0,6250
...	...	...
3112	Technicy budownictwa	0,0042
4323	Pracownicy do spraw transportu	0,0041
4224	Recepcjoniści hotelowi	0,0041
8131	Operatorzy maszyn i urządzeń do produkcji wyrobów chemicznych	0,0031
3111	Technicy nauk chemicznych, fizycznych i pokrewni	0,0029
7512	Piekarze, cukiernicy i pokrewni	0,0025
7233	Mechanicy maszyn i urządzeń rolniczych i przemysłowych	0,0022
3314	Średni personel do spraw statystyki i dziedzin pokrewnych	0,0014
2341	Nauczyciele szkół podstawowych	0,0011
2631	Ekonomiści	0,0009

\* Wskaźnik (W) wyrażony jest stosunkiem średniej miesięcznej liczby ofert pracy, będących w dyspozycji urzędu do średniego miesięcznego poziomu rejestrowanego bezrobocia w danym zawodzie i w danym czasookresie

*Źródło: Tabela T-II/P-11 Ranking zawodów zgłoszonych w ofertach pracy w powiecie m. Płock w 2013 roku ze względu na wskaźnik szansy uzyskania oferty*

Najniższy wskaźnik szansy uzyskania oferty pracy ( $W=0,0000$ ) uzyskało 130 grup zawodów. Należy jednak pamiętać, że są sytuacje, w których ze względu na dezaktualizację kwalifikacji pracodawca nie znajduje odpowiedniego pracownika wśród osób bezrobotnych. Zdarza się również, że bezrobotni mają odpowiednie kwalifikacje, ale brakuje im motywacji do podjęcia pracy.

Mimo wszystko rozbieżności pomiędzy liczbą osób zarejestrowanych w danym zawodzie a liczbą ofert pracy dla nich przeznaczonych nie należy od razu traktować jako sytuacji „kryzysowej”, to jest nadwyżki (deficytu) w danym zawodzie. Może bowiem zdarzyć się tak, że w ciągu okresu rozliczeniowego w danym zawodzie rejestruje się tylko jeden bezrobotny i jednocześnie wpłynie tylko jedna oferta. Wskaźniki wykorzystywane w monitoringu wykażą sytuację alarmową, gdy tymczasem stan faktyczny będzie zgoła odmienny, bo na przykład rejestracja (napływ ofert) dla danego zawodu będzie po prostu marginalna.



### III. Analiza zawodów deficytowych i nadwyżkowych

Zgodnie z definicją **zawód**, na który występuje wyższe zapotrzebowanie na rynku pracy niż liczba osób poszukujących w nim pracy, a wskaźnik intensywności deficytu – rozumiany jako stosunek średniej miesięcznej liczby ofert pracy do średniej miesięcznej liczby bezrobotnych zarejestrowanych w danym zawodzie i czasookresie – jest wyższy niż 1,1 to **zawód deficytowy**.

Na 954 zawody (na poziomie kodu 6-cyfrowego) występujących na terenie miasta Płocka w 2013 r., 63 to zawody deficytowe<sup>3</sup>. Ranking otwiera 30 zawodów (z pominięciem zawodów, których kod kończy się cyfrą 90 *Pozostali...*) tak, jak ilustruje to poniższa tabela:

**Tabela 2. Zawody deficytowe w mieście Płocku w 2013 r.**

Lp.	Kod grupy	Nazwa grupy zawodów	Wskaźnik intensywności deficytu
1	721206	Spawacz metodą TIG	43,5000
2	232001	Nauczyciel / instruktor praktycznej nauki zawodu	27,0000
3	811104	Operator koparki	20,0000
4	721204	Spawacz metodą MAG	14,0000
5	141201	Kierownik działu w lokalu gastronomicznym	12,0000
6	751105	Rzeźnik - wędliniarz*	11,7143
7	711301	Kamieniarz*	10,0000
8	741103	Elektryk*	10,0000
9	833202	Kierowca ciągnika siodłowego	7,0000
10	422201	Pracownik centrum obsługi telefonicznej (pracownik call center)	6,0000
11	712202	Glazurnik	5,2500
12	243302	Opiekun klienta	5,0000
13	261901	Asystent prawny	5,0000
14	411003	Pracownik kancelaryjny	5,0000
15	713208	Piaskarz	5,0000
16	814104	Wulkanizator	5,0000
17	721403	Monter konstrukcji aluminiowych	4,0000
18	751106	Ubojowy	3,3333
19	524902	Doradca klienta	3,2000
20	711404	Zbrojarz	3,1765
21	216601	Grafik komputerowy DTP	3,0000
22	216604	Projektant grafiki	3,0000
23	241105	Specjalista do spraw rachunkowości podatkowej	3,0000
24	712613	Monter systemów rurociągowych*	3,0000
25	332101	Agent ubezpieczeniowy	2,7500
26	931205	Robotnik drogowy	2,7500
27	833101	Kierowca autobusu	2,6000
28	215103	Inżynier elektryk	2,5000
29	222101	Pielęgniarka	2,3333
30	712403	Monter izolacji przemysłowych*	2,2000

*Źródło: Tabela T-II/P-4 Zawody deficytowe i nadwyżkowe w powiecie m. Płock w 2013 r.*

<sup>3</sup> Nie licząc zawodów MAX deficytowych, o których w dalszej części opracowania.



Analizując powyższe wyniki można zauważyć, że większość zawodów z grupy 30 najbardziej deficytowych (40%) należy do siódmej (7) grupy wielkiej – **robotnicy przemysłowi i rzemieślnicy**, która obejmuje zawody wymagające wiedzy, umiejętności i doświadczenia niezbędnych przy pozyskiwaniu i obróbce surowców, wytwarzaniu i naprawie towarów czy też budowie i konserwacji budynków i maszyn. Zadania zawodowe w tej grupie wymagają zrozumienia wszystkich etapów procesu produkcji, wykorzystywanych narzędzi i materiałów oraz charakteru i celu produktu końcowego<sup>4</sup>.

Co czwarty zawód z tej listy (26,7%) należy do drugiej (2) grupy wielkiej – **specjaliści**, która obejmuje zawody wymagające posiadania wysokiego poziomu wiedzy zawodowej, umiejętności oraz doświadczenia w zakresie nauk technicznych, przyrodniczych, społecznych, humanistycznych i pokrewnych.<sup>5</sup>

Cztery zawody z tabeli (13,3%) należą do ósmej (8) grupy wielkiej – **operatorzy i monterzy maszyn i urządzeń** (obejmującej zawody wymagające wiedzy, umiejętności i doświadczenia niezbędnych m.in. do prowadzenia pojazdów i sprzętu ruchomego, nadzorowania, kontroli i obserwacji maszyn i urządzeń przemysłowych, a także montowania produktów zgodnie ze specyfikacją), a kolejne dwa (6,7%) do grupy czwartej (4) – **pracownicy biurowi** (obejmującej zawody wymagające wiedzy, umiejętności i doświadczenia niezbędnych m.in. do wyszukiwania informacji, obliczania danych liczbowych/statystycznych i pracy z klientem).

Pojedyncze zawody należą odpowiednio do pierwszej (1), trzeciej (3), piątej (5) i dziewiątej (9) grupy wielkiej<sup>6</sup>.

Warto odnotować również fakt, że część zawodów wymienionych powyżej było deficytowymi także w latach 2011-2012. I tak, w grupie 30 najbardziej deficytowych zawodów zarówno w 2013, jak i 2012 roku znalazły się: spawacz metodą TIG, piaskarz, spawacz metodą MAG, asystent prawny, pielęgniarka, kamieniarz\*, elektryk\*, monter izolacji przemysłowych\*, nauczyciel/instruktor

<sup>4</sup> Klasyfikacja zawodów i specjalności 2010 (opisy grup wielkich zawodów i specjalności, wersja z dnia 30 sierpnia 2010 r.) [www.psz.praca.gov.pl](http://www.psz.praca.gov.pl)

<sup>5</sup> Tamże

<sup>6</sup> Zgodnie z syntezą zawartą w Klasyfikacji zawodów i specjalności 2010 (opisy grup wielkich zawodów i specjalności, wersja z dnia 30 sierpnia 2010 r.) [www.psz.praca.gov.pl](http://www.psz.praca.gov.pl) **grupa 1 – przedstawiciele władz publicznych, wyżsi urzędnicy i kierownicy** – obejmuje zawody, w których podstawowymi zadaniami są: planowanie, nadzorowanie, koordynowanie, określanie i realizowanie podstawowych celów i kierunków polityki państwa, formułowanie przepisów prawnych oraz kierowanie działalnością jednostek administracji publicznej, a także sprawowanie funkcji zarządzania w przedsiębiorstwach lub ich wewnętrznych jednostkach organizacyjnych; **grupa 3 – technicy i inny średni personel** – obejmuje zawody wymagające wiedzy, umiejętności i doświadczenia niezbędnych przy wykonywaniu prac technicznych i podobnych, związanych z badaniem i stosowaniem naukowych, społecznych, medycznych oraz artystycznych koncepcji i metod działania, a także regulacji rządowych i przepisów handlowych, a **grupa 5 – pracownicy usług i sprzedawcy** – obejmuje zawody wymagające wiedzy, umiejętności i doświadczenia niezbędnych do świadczenia różnego rodzaju usług. Z kolei **grupa 9 – pracownicy przy pracach prostych** – obejmuje zawody wymagające podstawowych umiejętności i niewielkiej wiedzy teoretycznej niezbędnych do wykonywania prostych i rutynowych prac.



praktycznej nauki zawodu oraz robotnik drogowy<sup>7</sup>. Z kolei w porównaniu z 2011 r. w grupie najbardziej deficytowych zawodów w obu okresach znalazły się: spawacz metodą MAG, piaskarz, zbrojarz, glazurnik, nauczyciel/instruktor praktycznej nauki zawodu oraz operator koparki<sup>8</sup>.

Jednocześnie z grupy wszystkich zawodów deficytowych można wyodrębnić grupę tych zawodów, które są deficytowe (tj. wskaźnik intensywności deficytu > 1,1) nawet pomimo, iż stosunkowo często pojawiają się dla nich oferty pracy (np. średnia miesięczna liczba ofert pracy zgłoszonych w 2013 r. > 2). Są to:

	Średnia miesięczna liczba ofert	Wskaźnik intensywności deficytu
⇒ 721206 Spawacz metodą TIG	14,5000	43,5000
⇒ 515303 Robotnik gospodarczy	10,9167	1,8194
⇒ <i>721290 Pozostali spawacze i pokrewni</i>	<i>10,5000</i>	<i>3,2308</i>
⇒ 721204 Spawacz metodą MAG	7,0000	14,0000
⇒ 751105 Rzeźnik-wędliniarz*	6,8333	11,7143
⇒ 711404 Zbrojarz	4,5000	3,1765
⇒ <i>411090 Pozostali pracownicy obsługi biurowej</i>	<i>4,1667</i>	<i>1,3889</i>
⇒ 524902 Doradca klienta	4,0000	3,2000
⇒ 811104 Operator koparki	3,3333	20,0000
⇒ 941201 Pomoc kuchenna	3,0000	1,3846
⇒ 712403 Monter izolacji przemysłowych*	2,7500	2,2000
⇒ 741103 Elektryk*	2,5000	10,0000
⇒ 232001 Nauczyciel/instruktor praktycznej nauki zawodu	2,2500	27,0000
⇒ 243302 Opiekun klienta	2,0833	5,0000

Zgodnie z definicją **zawód, na który występuje mniejsze zapotrzebowanie niż liczba osób poszukujących pracy w tym zawodzie, a wskaźnik intensywności nadwyżki - rozumiany jako stosunek średniej miesięcznej liczby ofert pracy do średniej miesięcznej liczby bezrobotnych zarejestrowanych w danym zawodzie i czasookresie - jest niższy niż 0,9 to zawód nadwyżkowy.**

Wśród zawodów i specjalności występujących na terenie miasta Płocka znalazło się 175 zawodów nadwyżkowych<sup>9</sup>, w tym 30 (z pominięciem zawodów, których kod kończy się liczbą 90 Pozostali...) o najwyższym wskaźniku nadwyżki:

**Tabela 3. Zawody nadwyżkowe w mieście Płocku w 2013 r.**

Lp.	Kod grupy	Nazwa grupy zawodów	Wskaźnik intensywności nadwyżki
1	<b>263102</b>	Ekonomista	0,0058
2	<b>722204</b>	Ślusarz*	0,0158
3	<b>331403</b>	Technik ekonomista*	0,0195
4	<b>751204</b>	Piekarz*	0,0213
5	<b>214202</b>	Inżynier budownictwa - budownictwo ogólne	0,0227

<sup>7</sup> Por. *Monitoring zawodów deficytowych i nadwyżkowych w powiecie Miasto Płock*, Raport II/P/2012 (uzupełniony), str. 13-14

<sup>8</sup> Por. *Monitoring zawodów deficytowych i nadwyżkowych w powiecie Miasto Płock*, Raport II/P/2011 (uzupełniony), str. 11-12

<sup>9</sup> Nie licząc zawodów ZERO nadwyżkowych, o których w dalszej części opracowania.



6	<b>234113</b>	Nauczyciel nauczania początkowego	0,0238
7	<b>243105</b>	Specjalista analizy i rozwoju rynku	0,0333
8	<b>741101</b>	Elektromonter instalacji elektrycznych	0,0357
9	<b>214404</b>	Inżynier mechanik - maszyny i urządzenia przemysłowe	0,0435
10	<b>351203</b>	Technik informatyk*	0,0484
11	<b>311504</b>	Technik mechanik*	0,0488
12	<b>753105</b>	Krawiec*	0,0521
13	<b>311104</b>	Technik geodeta*	0,0526
14	<b>741203</b>	Elektromechanik pojazdów samochodowych*	0,0556
15	<b>251902</b>	Specjalista zastosowań informatyki	0,0588
16	<b>832203</b>	Kierowca samochodu osobowego	0,0625
17	<b>235107</b>	Pedagog	0,0667
18	<b>214303</b>	Inżynier inżynierii środowiska - instalacje sanitarne	0,0690
19	<b>712601</b>	Hydraulik	0,0816
20	<b>713103</b>	Malarz konstrukcji i wyrobów metalowych	0,0833
21	<b>325402</b>	Technik masażysta*	0,0909
22	<b>712501</b>	Monter / składacz okien	0,0909
23	<b>731802</b>	Dziewiarz	0,0972
24	<b>343204</b>	Plastyk*	0,1000
25	<b>741207</b>	Elektromonter (elektryk) zakładowy	0,1071
26	<b>712612</b>	Monter sieci wodnych i kanalizacyjnych	0,1111
27	<b>264201</b>	Dziennikarz	0,1250
28	<b>325401</b>	Technik fizjoterapii	0,1250
29	<b>432302</b>	Dyspozytor transportu samochodowego	0,1250
30	<b>514207</b>	Technik usług kosmetycznych*	0,1250

Źródło: Tabela T-II/P-4 Zawody deficytowe i nadwyżkowe w powiecie m. Płock w 2013 r.

Jak widać, wśród zawodów o najwyższym wskaźniku nadwyżki, dominują te z siódmej (7) i drugiej (2) grupy wielkiej – odpowiednio 36,7% i 30%. Warto również odnotować fakt, że ponad 1/3 zawodów wymienionych w tabeli powyżej, to zawody szkolne (inaczej niż w tabeli zawodów deficytowych, gdzie występowało tylko pięć zawodów szkolnych – co szósty).

Do najbardziej nadwyżkowych zawodów w Płocku, zarówno w 2013, jak i w 2012 roku należały: piekarz\*, technik ekonomista\*, ślusarz\*, inżynier mechanik – maszyny i urządzenia przemysłowe, inżynier inżynierii środowiska – instalacje sanitarne, technik informatyk\*, technik mechanik\*, hydraulik, krawiec\*, kierowca samochodu osobowego<sup>10</sup>. Z kolei w porównaniu z 2011 r. w grupie najbardziej nadwyżkowych zawodów w obu okresach znalazły się: ekonomista, technik ekonomista\*, nauczyciel nauczania początkowego, piekarz\*, technik mechanik\*, krawiec\*, dziewiarz, technik usług kosmetycznych\*, inżynier inżynierii środowiska – instalacje sanitarne, technik informatyk\* oraz ślusarz\*<sup>11</sup>.

<sup>10</sup> Por. Monitoring zawodów deficytowych i nadwyżkowych w powiecie Miasto Płock, Raport II/P/2012, str. 16

<sup>11</sup> Por. Monitoring zawodów deficytowych i nadwyżkowych w powiecie Miasto Płock, Raport II/P/2011, str. 13





Analizując zawody nadwyżkowe warto zwrócić szczególną uwagę również na te zawody, które charakteryzują się jednocześnie dużą dynamiką napływu osób bezrobotnych. Takie podejście pozwoli wyodrębnić specjalności o najmniej korzystnych warunkach na rynku. Przyjmując, że średnia miesięczna liczba zarejestrowanych bezrobotnych > 10 (przy wskaźniku intensywności nadwyżki < 0,9), do takich zawodów zaliczają się:

	Średnia miesięczna liczba zarejestrowanych	Wskaźnik intensywności nadwyżki
⇒ 522301 Sprzedawca*	54,8333	0,2325
⇒ 722204 Ślusarz*	21,0833	0,0158
⇒ 331403 Technik ekonomista*	17,0833	0,0195
⇒ 711202 Murarz*	16,9167	0,1675
⇒ 263102 Ekonomista	14,4167	0,0058
⇒ 931301 Robotnik budowlany	14,3333	0,3721
⇒ 721404 Monter konstrukcji stalowych	14,0000	0,5298
⇒ 432103 Magazynier	11,9167	0,1818
⇒ 932911 Robotnik pomocniczy w przemyśle przetwórczym	10,5833	0,3150

Zawody, dla których wskaźnik intensywności nadwyżki (deficytu) mieści się w przedziale od 0,9 do 1,1 tzn. zapotrzebowanie na te zawody zbliżone jest do liczby rejestrujących się bezrobotnych, traktuje się jako tzw. zawody zrównoważone.

W 2013 r. na terenie miasta Płocka odnotowano 28 zawodów w równowadze:

**Tabela 4. Zawody zrównoważone w mieście Płocku w 2013 r.**

Lp.	Kod grupy	Nazwa grupy zawodów	Wskaźnik intensywności nadwyżki/deficytu
1	712607	Monter rurociągów przemysłowych	1,0882
2	134501	Dyrektor szkoły	1,0000
3	213303	Specjalista ochrony środowiska	1,0000
4	216102	Architekt wnętrz	1,0000
5	216201	Architekt krajobrazu	1,0000
6	228402	Specjalista żywienia człowieka	1,0000
7	235990	Pozostali specjaliści nauczania i wychowania gdzie indziej niesklasyfikowani	1,0000
8	241202	Doradca finansowy	1,0000
9	242211	Inspektor nadzoru budowlanego	1,0000
10	242225	Specjalista do spraw zamówień publicznych	1,0000
11	252301	Administrator sieci informatycznej	1,0000
12	261101	Adwokat	1,0000
13	311890	Pozostali kreślarze	1,0000
14	334302	Asystent dyrektora	1,0000
15	341201	Asystent osoby niepełnosprawnej*	1,0000
16	343403	Technik organizacji usług gastronomicznych*	1,0000
17	421302	Pracownik lombardu	1,0000
18	422401	Recepcjonista hotelowy	1,0000



19	441490	Pozostali technicy archiwiści i pokrewni	1,0000
20	522302	Sprzedawca w branży mięsnej	1,0000
21	523090	Pozostali kasjerzy i sprzedawcy biletów	1,0000
22	524402	Organizator obsługi sprzedaży internetowej	1,0000
23	524601	Wydawca posiłków / bufetowy	1,0000
24	541906	Ratownik wodny zawodowy	1,0000
25	611303	Ogrodnik*	1,0000
26	751107	Wędliniarz*	1,0000
27	813116	Operator urządzeń do produkcji mas bitumicznych	1,0000
28	411004	Technik prac biurowych*	0,9083

Źródło: Tabela T-II/P-4 Zawody deficytowe i nadwyżkowe w powiecie m. Płock w 2013 r.

Największą grupę zawodów zrównoważonych stanowią te z grupy specjalistów (35,7%), a na trzech kolejnych miejscach znaleźli się pracownicy usług i sprzedawcy (17,9%), technicy i inny średni personel (14,3%) oraz pracownicy biurowi (14,3%). W porównaniu z rokiem 2012 powtórzyły się dwa (specjalista żywienia człowieka, pracownik lombardu), a w porównaniu z 2011 rokiem cztery zawody zrównoważone – architekt krajobrazu, specjalista do spraw zamówień publicznych, sprzedawca w branży mięsnej oraz technik prac biurowych<sup>\*12</sup>

Odrębną kategorię stanowią tzw. zawody **MAX deficytowe** czyli takie, dla których wpływają oferty pracy, ale w których nie rejestrują się bezrobotni oraz zawody **ZERO nadwyżkowe** tj. takie, gdzie rejestrują się bezrobotni, ale nie ma ofert pracy.

Zgodnie z wytycznymi Ministerstwa Pracy i Polityki Społecznej zawodów o wskaźnikach MAX i „0” nie uwzględnia się w monitoringu zawodów deficytowych i nadwyżkowych. Warto jednak na marginesie zaznaczyć, że w Płocku w 2013 r. wskaźnik zerowy uzyskały aż 623 zawody, z kolei maksymalny – 65 zawodów.

Do zawodów **MAX deficytowych** zaliczali się m.in.:

- ⇒ Kierownicy: działu kadrowo-płacowego (121201), do spraw kontroli jakości (132102), supermarketu (142004),
- ⇒ Inżynierowie: utrzymania ruchu (214103), mechanicy – środki transportu (214406), geodeci – kataster i gospodarka nieruchomościami (216507),
- ⇒ Lektorzy języka włoskiego (235306),
- ⇒ Instruktorzy tańca (235502),
- ⇒ Specjaliści: do spraw kontrolingu (241102), do spraw pozyskiwania funduszy (242109),
- ⇒ Diagnosty uprawnieni do wykonywania badań technicznych pojazdów (311501),
- ⇒ Organizatorzy imprez rozrywkowych (organizator eventów) (333201),

<sup>12</sup> Por. *Monitoring zawodów deficytowych i nadwyżkowych w powiecie Miasto Płock*, Raport II/P/2011, str. 15 oraz *Monitoring zawodów deficytowych i nadwyżkowych w powiecie Miasto Płock*, Raport II/P/2012, str. 17-18



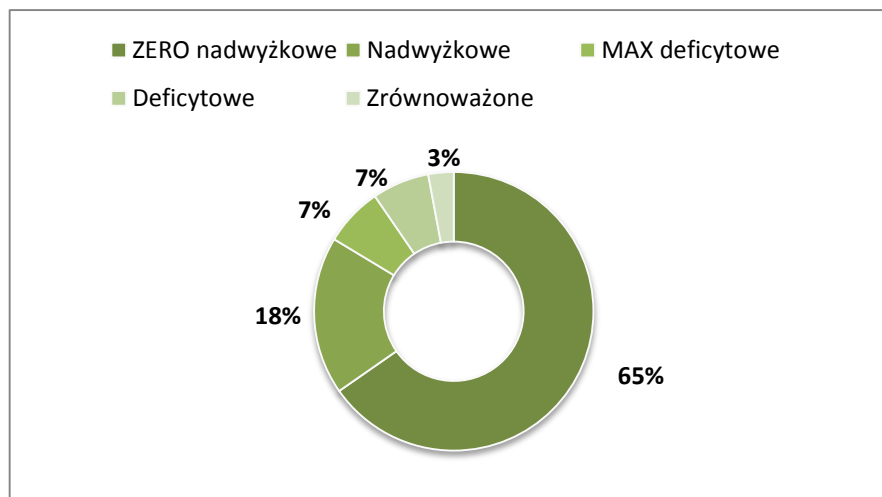


- ⇒ Bibliotekarze\* (343301),
- ⇒ Kurierzy (441202),
- ⇒ Tatuażysty (514206).

Z kolei do zawodów **ZERO nadwyżkowych** zaliczali się m.in.:

- ⇒ Dyrektorzy: do spraw personalnych (112005), logistyki (112009), sprzedaży (112014),
- ⇒ Kierownicy: działu marketingu (122101), działu transportu (132402), działu w handlu hurtowym (142002),
- ⇒ Inżynierowie: ogrodnictwa (213204), zootechniki (213207), budownictwa – budownictwo przemysłowe (214203), mechanicy – mechanika precyzyjna (214405), automatyki i robotyki (214903), biocybernetyki i inżynierii biomedycznej (214905), geodeci – geodezja inżyniersko-przemysłowa (216503), geodeci – geodezyjne pomiary podstawowe i satelitarne (216505),
- ⇒ Nauczyciele: biologii (233001), historii (233006), matematyki (233015), wychowania fizycznego (233025),
- ⇒ Specjaliści: ds. finansów (241306), integracji europejskiej (242219), zarządzania kryzysowego (242227), do spraw reklamy (243107), rozwoju stron internetowych, Internetu i Intranetu (251303), bezpieczeństwa oprogramowania (252901),
- ⇒ Radcy prawni (261103),
- ⇒ Technicy: budownictwa\* (311204), urządzeń sanitarnych\* (311209), ochrony środowiska\* (325511), organizacji reklamy\* (333906), usług fryzjerskich\* (514105),
- ⇒ Kasjerzy: biletowi (523001), w zakładzie pracy (523003),
- ⇒ Opiekunki: dziecięce domowe (531104), domowe (532201),
- ⇒ Monterzy: budownictwa wodnego\* (711701), reklam (711902), instalacji gazowych\* (712603),
- ⇒ Blacharze: budowlani (721302), izolacji przemysłowych\* (721303), samochodowi\* (721306),
- ⇒ Mechanicy: maszyn i urządzeń budowlanych i melioracyjnych (723303), pojazdów jednośladowych (723401), automatyki przemysłowej i urządzeń precyzyjnych\* (731102),
- ⇒ Monterzy: elektroniki\* (742102), elektroniki – sprzęt komputerowy (742109), sieci i urządzeń telekomunikacyjnych\* (742202),
- ⇒ Operatorzy: obrabiarek skrawających\* (722307), urządzeń filtrujących (813129), maszyn do szycia (815301), urządzeń przetwórstwa owocowo-warzywnego (816029), maszyn rolniczych (834107), sprzętu ciężkiego (834204),
- ⇒ Robotnicy: mostowi (931206), torowi (931207), magazynowi (933304), na rampie (933305).

Wykres 3. Zawody deficytowe i nadwyżkowe na terenie miasta Płocka w ujęciu procentowym



Źródło: Opracowanie własne

Tabela 5. Dynamika deficytu/nadwyżki zawodów w latach 2011-2013 na wybranych przykładach

Nazwa zawodu	I półrocze 2011	2011	I półrocze 2012	2012	I półrocze 2013	2013
Pielęgniarka (222101)	deficytowy	nadwyżkowy	deficytowy	deficytowy	nadwyżkowy	deficytowy
Fizjoterapeuta (228301)	deficytowy	nadwyżkowy	nadwyżkowy	nadwyżkowy	nadwyżkowy	nadwyżkowy
Specjalista administracji publicznej (242217)	nadwyżkowy	nadwyżkowy	nadwyżkowy	nadwyżkowy	nadwyżkowy	nadwyżkowy
Technik drogownictwa* (311206)	deficytowy	deficytowy	zrównoważony	nadwyżkowy	nadwyżkowy	nadwyżkowy
Technik fizjoterapii (325401)	deficytowy	deficytowy	nadwyżkowy	nadwyżkowy	nadwyżkowy	nadwyżkowy
Przedstawiciel handlowy (332203)	zrównoważony	deficytowy	nadwyżkowy	nadwyżkowy	nadwyżkowy	nadwyżkowy
Zaopatrzeniowiec (332302)	nadwyżkowy	nadwyżkowy	nadwyżkowy	nadwyżkowy	nadwyżkowy	nadwyżkowy
Technik administracji* (334306)	nadwyżkowy	nadwyżkowy	nadwyżkowy	nadwyżkowy	nadwyżkowy	nadwyżkowy
Technik informatyk* (351203)	nadwyżkowy	nadwyżkowy	nadwyżkowy	nadwyżkowy	nadwyżkowy	nadwyżkowy
Technik prac biurowych* (411004)	deficytowy	zrównoważony	nadwyżkowy	nadwyżkowy	deficytowy	zrównoważony
Pozostali pracownicy obsługi biurowej (411090)	nadwyżkowy	nadwyżkowy	zrównoważony	deficytowy	deficytowy	deficytowy
Sekretarka (412001)	nadwyżkowy	deficytowy	nadwyżkowy	nadwyżkowy	deficytowy	nadwyżkowy
Recepcjonista (422602)	nadwyżkowy	nadwyżkowy	deficytowy	zrównoważony	deficytowy	nadwyżkowy
Fakturzystka (431102)	deficytowy	deficytowy	deficytowy	deficytowy	zrównoważony	nadwyżkowy



<b>Robotnik gospodarczy (515303)</b>	deficytowy	deficytowy	deficytowy	deficytowy	deficytowy	deficytowy
<b>Pozostali sprzedawcy sklepowi (ekspedienty) (522390)</b>	nadwyżkowy	nadwyżkowy	nadwyżkowy	nadwyżkowy	deficytowy	nadwyżkowy
<b>Doradca klienta (524902)</b>	nadwyżkowy	deficytowy	nadwyżkowy	nadwyżkowy	zrównoważony	deficytowy
<b>Brukarz (711601)</b>	deficytowy	deficytowy	deficytowy	deficytowy	nadwyżkowy	deficytowy
<b>Monter/składacz okien (712501)</b>	deficytowy	deficytowy	deficytowy	zrównoważony	nadwyżkowy	nadwyżkowy
<b>Monter instalacji i urządzeń sanitarnych* (712604)</b>	nadwyżkowy	nadwyżkowy	nadwyżkowy	nadwyżkowy	deficytowy	nadwyżkowy
<b>Spawacz metodą MAG (721204)</b>	deficytowy	deficytowy	deficytowy	deficytowy	deficytowy	deficytowy
<b>Pozostali spawacze i pokrewni (721290)</b>	deficytowy	deficytowy	zrównoważony	zrównoważony	deficytowy	deficytowy
<b>Pozostali stolarze meblowi i pokrewni (752290)</b>	nadwyżkowy	nadwyżkowy	nadwyżkowy	nadwyżkowy	zrównoważony	nadwyżkowy
<b>Operator koparko-ładowarki (811105)</b>	nadwyżkowy	nadwyżkowy	nadwyżkowy	deficytowy	nadwyżkowy	deficytowy
<b>Sprzątaczką biurową (911207)</b>	deficytowy	deficytowy	deficytowy	deficytowy	deficytowy	nadwyżkowy
<b>Pracznia (912102)</b>	nadwyżkowy	nadwyżkowy	nadwyżkowy	nadwyżkowy	zrównoważony	nadwyżkowy
<b>Robotnik drogowy (931205)</b>	deficytowy	deficytowy	deficytowy	deficytowy	deficytowy	deficytowy
<b>Sortowacz (932913)</b>	nadwyżkowy	deficytowy	zrównoważony	nadwyżkowy	nadwyżkowy	nadwyżkowy
<b>Pomoc kuchenna (941201)</b>	deficytowy	deficytowy	deficytowy	deficytowy	deficytowy	deficytowy

*Źródło: Opracowanie własne na podstawie Tabeli T-I/P-4 i Tabeli T-II/P-4  
Zawody deficytowe i nadwyżkowe w powiecie m. Płock*

## Podsumowanie

W oparciu o powyższe informacje można sformułować pewne ogólne wnioski odnośnie sytuacji na płockim rynku pracy w 2013 r., mianowicie:

- ⇒ W końcu 2013 r. w rejestrze MUP figurowało 8.338 osób, w tym 4.391 bezrobotnych kobiet. W stosunku do analogicznego okresu 2012 r. ogólna liczba bezrobotnych wzrosła o 80 osób, tj. o 1%, ale spadła wśród bezrobotnych kobiet o 48 osób, tj. 1,1%.
- ⇒ W ciągu całego 2013 r. zarejestrowały się łącznie 10.502 osoby bezrobotne, z czego 42,7% stanowiły kobiety (4.484 os.).
- ⇒ Dla ponad połowy bezrobotnych (poprzednio pracujących) ostatnimi miejscami pracy były sekcje: Handel hurtowy i detaliczny; naprawa pojazdów samochodowych, włączając motocykle, Przetwórstwo przemysłowe, Budownictwo oraz Pozostała działalność usługowa.
- ⇒ Najczęściej rejestrowali się sprzedawcy (8,05% napływu bezrobotnych z wyuczonym zawodem), byli oni również najliczniejszą grupą zarejestrowanych w końcu omawianego okresu (średnio co dziesiąty bezrobotny z wyuczonym zawodem).
- ⇒ Ogółem w okresie sprawozdawczym zgłoszono 3.007 wolnych miejsc pracy i miejsc aktywizacji zawodowej. Najczęściej zgłaszane dotyczyły pracy dla spawaczy, sprzedawców, robotników gospodarczych i techników prac biurowych.
- ⇒ Na 954 zawody i specjalności występujące na terenie miasta Płocka w 2013 r. odnotowano 623 zawody 0-nadwyżkowe (65%), gdzie wskaźnik intensywności nadwyżki ( $W$ )=0,0000, 65 MAX-deficytowych (7%), gdzie wskaźnik intensywności deficytu ( $W$ )=MAX, 175 nadwyżkowych (18%), gdzie ( $W$ )<0,9, 63 deficytowe (7%), gdzie ( $W$ )>1,1 oraz 28 zawodów w równowadze (3%), gdzie  $0,9 \leq (W) \leq 1,1$ .
- ⇒ Do grupy zawodów deficytowych na poziomie 4-cyfrowego kodu zawodów zaliczały się 32 grupy elementarne (bez zawodów MAX-deficytowych, w tym m.in.: Robotnicy obróbki kamienia ( $W$ =10,0000), Nauczyciele kształcenia zawodowego ( $W$ =9,6667), Pośrednicy handlowi ( $W$ =7,0000), Górnicy podziemnej i odkrywkowej eksploatacji złóż i pokrewni ( $W$ =6,2500), Pracownicy centrów obsługi telefonicznej (pracownicy call center) ( $W$ =6,0000), Kierownicy w gastronomii ( $W$ =6,0000), czy Operatorzy maszyn do produkcji wyrobów gumowych ( $W$ =5,0000).
- ⇒ Do najbardziej deficytowych zawodów na poziomie 6-cyfrowego kodu należeli m.in.: spawacze metodami TIG i MAG, nauczyciele/instruktorzy praktycznej nauki zawodu, operatorzy koparki, kierownicy działu w lokalu gastronomicznym, rzeźnicy-wędliniarze\*, kamieniarze\*, elektrycy\* i inni.



- ⇒ Do grupy zawodów nadwyżkowych na poziomie 4-cyfrowego kodu zawodów zaliczały się 142 grupy elementarne, w tym m.in.: Technicy budownictwa ( $W=0,0050$ ), Ekonomiści ( $W=0,0058$ ), Nauczyciele szkół podstawowych ( $W=0,0125$ ), Średni personel do spraw statystyki i dziedzin pokrewnych ( $W=0,0190$ ), Piekarze, cukiernicy i pokrewni ( $W=0,0227$ ), Mechanicy maszyn i urządzeń rolniczych i przemysłowych ( $W=0,0263$ ) oraz Operatorzy maszyn i urządzeń do produkcji wyrobów chemicznych ( $W=0,0323$ ).
- ⇒ Najwyższy wskaźnik nadwyżki, na poziomie 6-cyfrowego kodu, osiągnęły m.in. zawody: ekonomista, ślusarz\*, technik ekonomista\*, piekarz\*, inżynier budownictwa – budownictwo ogólne, nauczyciel nauczania początkowego, specjalista analizy i rozwoju rynku, elektromonter instalacji elektrycznych.
- ⇒ Do grupy zawodów zrównoważonych (na poziomie 4-cyfrowego kodu zawodów) należeli: ze wskaźnikiem  $W=0,9286$  – Robotnicy budowy dróg i pokrewni, ze wskaźnikiem  $W=1,0000$  – Farmaceuci, Dietetycy i specjaliści do spraw żywienia, Kierownicy w instytucjach edukacyjnych, Kierownicy w handlu detalicznym i hurtowym, Konduktorzy i pokrewni, Architekci krajobrazu, Kreślarze, Organizatorzy konferencji i imprez, Pracownicy biur informacji, Pracownicy lombardów i instytucji pożyczkowych, Elektrycy budowlani i pokrewni, Operatorzy maszyn do prania, Pracownicy sprzedaży i pokrewni gdzie indziej niesklasyfikowani, Wydawcy posiłków oraz ze wskaźnikiem  $W=1,0380$  – Pracownicy obsługi biurowej.
- ⇒ Wśród zawodów zrównoważonych (na poziomie 6-cyfrowego kodu zawodów) znaleźli się z kolei m.in. monterzy rurociągów przemysłowych, dyrektorzy szkół, specjaliści ochrony środowiska, architekci wnętrz, architekci krajobrazu, ogrodnicy\*, wędliniarze\*, operatorzy maszyn do produkcji mas biturmicznych i technicy prac biurowych\*.
- ⇒ W bieżącej edycji monitoringu, zarówno w rankingu zawodów deficytowych, jak i nadwyżkowych przeważały te z siódmej grupy wielkiej – **robotnicy przemysłowi i rzemieślnicy**, która obejmuje zawody wymagające wiedzy, umiejętności i doświadczenia niezbędnych przy pozyskiwaniu i obróbce surowców, wytwarzaniu i naprawie towarów czy też budowie i konserwacji budynków i maszyn. Zadania zawodowe w tej grupie wymagają zrozumienia wszystkich etapów procesu produkcji, wykorzystywanych narzędzi i materiałów oraz charakteru i celu produktu końcowego<sup>13</sup>.

<sup>13</sup> Patrz: Klasyfikacja zawodów i specjalności 2010 (opisy grup wielkich zawodów i specjalności, wersja z dnia 30 sierpnia 2010 r.) [www.psz.praca.gov.pl](http://www.psz.praca.gov.pl)



Po raz kolejny należy podkreślić, że pewnym utrudnieniem dla wnikliwej analizy danych jest fakt, iż informacje o bezrobotnych nie obejmują wszystkich, jedynie tych, którzy zarejestrowali się w urzędzie pracy, a i ci często nadal pozostają pasywni lub pracują w tzw. *szarej strefie*. Gro bezrobotnych w ogóle nie rejestruje się poszukując pracy na własną rękę. Dotyczy to głównie osób o wąskiej specjalizacji lub wykształceniu, na które istnieje duży popyt na rynku. Są też i tacy, którzy zwyczajnie nie wierzą w skuteczność publicznych służb zatrudnienia i dlatego nie rejestrują się w urzędach pracy.

Podobnie jest z ofertami pracy. Wielu pracodawców ogłasza się w prasie lokalnej (krajowej), na stronach internetowych, bądź też szuka pracowników innymi metodami.

Dodatkowo, brak badań, prowadzonych dawniej w szkołach i zakładach pracy, a dotyczących popytu lokalnych pracodawców na pracowników (w tym osób w okresie do 12 miesięcy od dnia ukończenia nauki), utrudnia właściwą prognozę sytuacji absolwentów.

Te i inne czynniki, jak również czysto ludzkie błędy popełniane w procesie rejestracji bezrobotnych powodują, że całościowy obraz rynku pracy zniekształca się. W przypadku tak wielu zmiennych, trzeba liczyć się z tym, że nawet najlepiej przygotowane prognozy i analizy nie sprawdzą się w 100%. Dlatego konkludując, należy jeszcze raz podkreślić rolę monitoringu jako narzędzia badawczego pozwalającego usprawnić działalność publicznych służb zatrudnienia, niemniej narzędzia niedoskonałego, do którego należy podchodzić z pewną rezerwą, a jednocześnie jego wyniki analizować przez pryzmat faktycznych uwarunkowań lokalnego rynku pracy.



## Spis tabel:

<b>Tabela 1.</b> Wybrane grupy zawodów (wg kodu 4-cyfrowego) o najwyższym wskaźniku szansy uzyskania oferty pracy (W) uszeregowane od najwyższego do najniższego wskaźnika	str. 10
<b>Tabela 2.</b> Zawody deficytowe w mieście Płocku w 2013 r.	str. 11
<b>Tabela 3.</b> Zawody nadwyżkowe w mieście Płocku w 2013 r.	str. 13
<b>Tabela 4.</b> Zawody zrównoważone w mieście Płocku w 2013 r.	str. 15
<b>Tabela 5.</b> Dynamika deficytu/nadwyżki zawodów w latach 2011-2013 na wybranych przykładach	str. 18

## Spis wykresów:

<b>Wykres 1.</b> Liczba bezrobotnych zarejestrowanych w MUP i stopa bezrobocia w mieście Płocku w 2013 r.	str. 4
<b>Wykres 2.</b> Liczba wolnych miejsc pracy i miejsc aktywizacji zawodowej zgłoszonych w 2013 r.	str. 9
<b>Wykres 3.</b> Zawody deficytowe i nadwyżkowe na terenie miasta Płocka w ujęciu procentowym	str. 18